

Augen auf –  
hinsehen  
und schützen

präventi  n  
im erzbistum köln



**Informationen** zur Prävention gegen  
sexualisierte Gewalt an Kindern und  
Jugendlichen | **Ausgabe 2023**

Augen auf -  
hinsehen  
und schützen



# Interview mit der Präventionsbeauftragten

## ▶ Wozu dient diese Broschüre?

Die Broschüre wird allen zur Verfügung gestellt, die an einer Präventionsschulung teilnehmen oder an Fragen und Themen der Prävention interessiert sind. Sie bietet Orientierung für die Themen und Aufgaben der Prävention und zeigt auf, wo man Hilfe finden kann und was zu tun ist. Wir wissen, dass sehr viele Menschen unsicher sind, welche Schritte zu gehen sind. Dabei haben wir verlässliche Strukturen mit Ansprechpersonen und in der Prävention tätigen Menschen, die sich mit dem Thema auskennen, Ruhe bewahren, um so angemessen zu handeln.

## ▶ Was ist Ihre Aufgabe und wo sehen Sie einen besonderen Schwerpunkt?

Als Präventionsbeauftragte ist es meine Aufgabe, dass wir schutz- bzw. hilfebedürftigen Menschen sichere Orte bieten und eine Kultur des achtsamen Umgangs miteinander leben. Basierend auf den Regelungen der Präventionsordnung haben wir zusammen mit vielen Engagierten Strukturen geschaffen, die dies sicherstellen sollen. Dazu zählen Präventionsschulungen, die Qualifikation von Präventionsfachkräften sowie Begleitung und Beratung bei der Erstellung von institutionellen Schutzkonzepten für alle Einrichtungen in unserem Bistum. Besonders das Schutzkonzept ist ein wesentlicher Baustein. Dieses ist für die einzelnen Einrichtungen wie ein Handbuch, in dem alle Schutzmaßnahmen dargestellt sind. Dies gelingt nur, wenn viele Leute hinsehen und ihre Perspektiven einbringen dürfen. Daher ist „Augen auf – hinsehen & schützen“ für uns ein ständiger und aktiver Prozess.

## ▶ Welchen Stellenwert hat Prävention im Erzbistum Köln?

Seit 2011 wird bei uns die Präventionsordnung umgesetzt, die bereits mehrfach angepasst wurde. Wir haben in dieser Zeit viel erreicht und gelernt. Haupt- und ehrenamtliche Mitarbeiter:innen werden seitdem regelmäßig geschult und wir sensibilisieren für das Thema sexualisierte Gewalt. Heute ist viel mehr Menschen klar, dass wir sexualisierter Gewalt alle nur wirksam begegnen können, wenn wir genau hinschauen und Dinge, die uns auffallen, reflektieren und benennen. Wir haben es gelernt sprachfähig zu sein und andere darin zu unterstützen sprachfähig zu werden.

## ▶ Was wünschen Sie sich für die Zukunft?

Ich wünsche mir, dass die Menschen weiterhin am Thema Prävention interessiert sind. Vor allem muss es unser Ziel sein, dass sich alle in unserer Kirche Aktiven als einen wesentlichen Teil der Prävention verstehen und sich entsprechend dafür engagieren sichere Orte für alle Menschen zu schaffen. Dazu brauchen wir eine Kultur des Hinsehens und des achtsamen Umgangs miteinander. Nur so können wir sexualisierte Gewalt verhindern und dieser entschieden entgegenreten. Gleichzeitig wünsche ich mir, dass weiterhin viele Menschen sich mit diesem Thema beschäftigen, an den Schulungen teilnehmen, Fragen stellen, den Wert von Präventionsarbeit erkennen und Freude daran haben. Mit dieser Haltung gelingt es uns, kompromisslos den Schutz von Kindern und Jugendlichen einzufordern.



# Basiswissen | Kindeswohl und Gewalt gegen Kinder

## Die menschlichen Grundbedürfnisse

### Selbstverwirklichung

Streben nach Unabhängigkeit, persönliche Weiterentwicklung, Individualität, Talenterfahrung, Güte

### Ich-Bedürfnisse

Selbstvertrauen, der Wunsch nach Respekt und Anerkennung

### Soziale Bedürfnisse

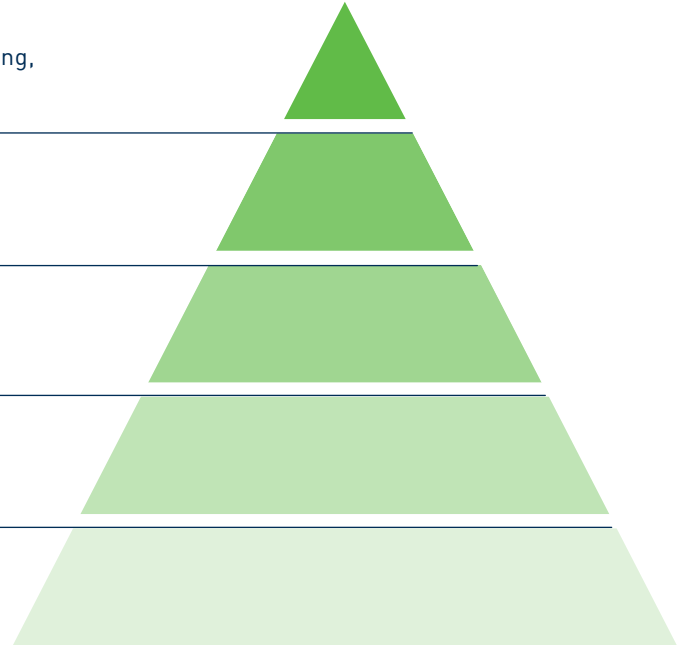
Gruppenzugehörigkeit, Freundschaft, Liebe

### Sicherheitsbedürfnisse

Ordnung, Wohnung, Arbeit

### Grundbedürfnisse

Essen, Trinken, Kleidung, Schlafen



Quelle:

Maslowsche Bedürfnishierarchie; vgl.

<https://karrierebibel.de/beduerfnispyramide-maslow/>

**Wichtig:** Die Befriedigung seiner Grundbedürfnisse ist für das körperliche, seelische und geistige Wohlbefinden des Menschen grundlegend und dient der Entfaltung der Persönlichkeit.

Damit Kinder sich gut entwickeln und ihrem Alter entsprechend Fähigkeiten und Fertigkeiten ausbauen können, brauchen sie die Unterstützung durch andere, vor allem durch Erwachsene.

# Basiswissen | Sexuelle Bildung



**Sexualität ist als Gabe Gottes Teil des Schöpfungsaktes. Sie gehört zum Menschen von Geburt an, prägt seine Identität, schafft Beziehung, kann Ausdruck von Lebenslust und Kraftquelle sein und ist nicht zuletzt Zeichen der Fruchtbarkeit menschlichen Zusammenseins. Sie wird geprägt durch vielfältige Erfahrungen schon von klein auf und will gelernt, gestaltet und verantwortet werden.**

**Kinder und Jugendliche brauchen altersangemessene Förderung und Begleitung ihrer sexuellen Entwicklung.** Sie haben ein Recht auf Aufklärung und je nach Alter auch auf das selbstbestimmte Leben ihrer Sexualität. Diesem Recht auf Selbstbestimmung sind Grenzen gesetzt durch das Recht aller auf Grenzachtung und Unversehrtheit. Sexuelle Bildung will Kinder und Jugendliche in der selbstbestimmten und zugleich verantwortungsvollen Gestaltung ihrer Sexualität Schritt für Schritt begleiten und stellt als solche einen ganz wesentlichen Präventionsbaustein dar.

So geht es beispielsweise um die Verbesserung der Sprachfähigkeit, denn nur wer Worte zur Verfügung hat, kann deutliche Wünsche und auch Grenzen kommunizieren. Es ist wichtig, sich bewusst zu sein, dass das Aussparen des Themas Sexualität oder die einseitige Betonung der Warnung vor Gewalt und Gefährdungen Menschen nicht stärkt, sondern das Gegenteil bewirkt. In den Präventionsbemühungen unseres Bistums geht es darum, die positive Kraft der Sexualität, die ihr vom Kern her innewohnt, zu nutzen, um Kinder und Jugendliche zu stärken. Gleichzeitig müssen die sexualpädagogischen Maßnahmen selbst grenzachtend gestaltet und fachlich fundiert sein sowie dem Gebot der Freiwilligkeit folgen.

In der Ordnung der Prävention (Mai 2022) findet sich diese positive Würdigung von Sexualität: „Prävention als Grundprinzip professionellen Handelns trägt bei Kindern, Jugendlichen und schutz- oder hilfebedürftigen Erwachsenen dazu bei, dass sie in ihrer Entwicklung zu eigenverantwortlichen, glaubens- und gemeinschaftsfähigen Persönlichkeiten gestärkt werden. Dabei ist die Sexualität als ein Bereich des menschlichen Lebens zu würdigen: „Gott selbst hat die Geschlechtlichkeit erschaffen, die ein wunder-

bares Geschenk für seine Geschöpfe ist.“<sup>1</sup> In allen Einrichtungen soll sexuelle Bildung Bestandteil der professionellen Arbeit sein, durch die Selbstbestimmung und Selbstschutz der anvertrauten Minderjährigen bzw. schutz- oder hilfebedürftigen Erwachsenen gestärkt werden.“<sup>2</sup>



<sup>1</sup> Apostolisches Schreiben Amoris laetitia vom 19. März 2016, Nr. 150.

<sup>2</sup> Ordnung zur Prävention gegen sexualisierte Gewalt an Minderjährigen und schutz- oder hilfebedürftigen Erwachsenen (Präventionsordnung Prävo) Ordnung Prävention, Präambel



## Basiswissen | Sexuelle Bildung

**Kinder brauchen entsprechend ihrem Alter ausreichende Fürsorge, Zuwendung und Förderung, damit es ihnen gut gehen kann. Ihr körperliches, seelisches und geistiges Wohl ist so weit wie möglich sicherzustellen. Es sind Voraussetzungen zu schaffen, damit sie überleben und sich zu eigenverantwortlichen und gemeinschaftsfähigen Persönlichkeiten entwickeln können. Ist dies nicht der Fall, kann eine Kindeswohlgefährdung vorliegen. Dazu gehören:**

### ▶ Vernachlässigung

Dabei kommen diejenigen, denen die Fürsorge für ein Kind oder eine/n Jugendliche/n obliegt, dieser Verantwortung nicht nach. Das kann immer wieder so sein oder sogar dauerhaft. Diese Fürsorge ist aber notwendig, um die physische und psychische Versorgung des Kindes zu sichern. Sie fehlt, wenn z.B. nicht für ausreichende Ernährung oder Körperpflege gesorgt wird oder es emotionale Nähe nur mangelhaft bzw. gar nicht gibt.

### ▶ Erziehungsgewalt und Misshandlung

Hier geht es in beiden Fällen um physische und psychische Gewalt. „Erziehungsgewalt“ ist jede leichtere Form von Gewalt, die aus sogenannten erzieherischen Gründen angewendet wird. Als „Misshandlung“ gilt die nicht zufällige Zufügung körperlicher Schmerzen. Das kann ein einzelner Schlag sein, aber auch eine schwere Misshandlung sowie die Zufügung psychischer Schmerzen, indem man dem anderen das Gefühl gibt, wertlos, ungewollt oder ungeliebt zu sein.

### ▶ Häusliche Gewalt bzw. Partnergewalt

Davon spricht man, wenn Kinder in einer Atmosphäre der Gewalt aufwachsen. Aber auch Gewalt beim Versuch dem geschlagenen Elternteil zu helfen, gehört dazu.



**Kindeswohlgefährdung** liegt nach deutschem Recht vor, wenn das körperliche, geistige und seelische Wohl eines Kindes durch das Tun oder Unterlassen der Eltern oder Dritter gravierende Beeinträchtigungen erleidet, die dauerhafte oder zeitweilige Schädigungen in der Entwicklung des Kindes zur Folge haben bzw. haben können.



## ▶ Sexualisierte Gewalt

Darunter versteht man sexuelle Handlungen an oder vor einem Kind oder Jugendlichen und sexuelle Handlungen unter Ausnutzen eines Abhängigkeitsverhältnisses. Sexualisierte Gewalt meint jede sexuelle Handlung, die an oder vor einer Person entweder gegen deren Willen vorgenommen wird oder der die Person aufgrund körperlicher, psychischer, kognitiver oder sprachlicher Unterlegenheit nicht wissentlich zustimmen kann.

Zentral ist dabei, dass eine Person die Unterlegenheit einer anderen Person ausnutzt, um die eigenen sexuellen Bedürfnisse und Machtbedürfnisse zu befriedigen. Der Gesetzgeber hat insbesondere sexualisierte Gewalt gegenüber Kindern und Jugendlichen unter besonders schwere Strafe gestellt. Sexualisierte Gewalt kann bereits vor einer strafrechtlichen Schwelle eintreten, ist aber auch dann nicht zu dulden. Die Bandbreite sexualisierter Gewalt erstreckt sich von Grenzverletzungen (beabsichtigt oder unbeabsichtigt) und sexuellen Übergriffen bis zu strafrechtlich relevanten Formen von sexualisierter Gewalt.

## ▶ Grenzverletzungen

Grenzverletzungen beschreiben ein einmaliges oder maximal gelegentliches unangemessenes Verhalten, das zu meist unbeabsichtigt geschieht. Häufig geschehen diese aufgrund fehlender persönlicher oder fachlicher Reflexion oder weil konkrete Regelungen für bestimmte Situationen nicht vorhanden sind oder nicht ausreichend bekannt gemacht wurden.

Situationen, die Grenzverletzungen darstellen, sind nicht immer strafrechtlich relevante Tatbestände, die zu einer Verurteilung führen. Ab wann für den Einzelnen eine Grenze überschritten wird, ist für Außenstehende nicht in jedem Fall eindeutig zu erkennen. Daher ist es wichtig, sich Hilfe und Unterstützung bei der Klärung zu holen.



### Beispiele für Grenzverletzungen sind:

- Missachtung persönlicher Grenzen, z. B. tröstende Umarmung, obwohl dies dem Gegenüber unangenehm ist
- Missachtung der Grenzen der eigenen professionellen Rolle, z. B. unangemessenes Gespräch über das eigene Sexualleben
- Missachtung von Persönlichkeitsrechten, z. B. Verletzung des Rechts auf das eigene Bild durch Veröffentlichung von Fotos im Handy oder im Internet
- Missachtung der Intimsphäre, z. B. verpflichtendes Umziehen in der Sammelumkleide, obwohl sich ein Mädchen oder ein Junge nur in der Einzelkabine umziehen möchte



## Basiswissen | Formen sexualisierter Gewalt

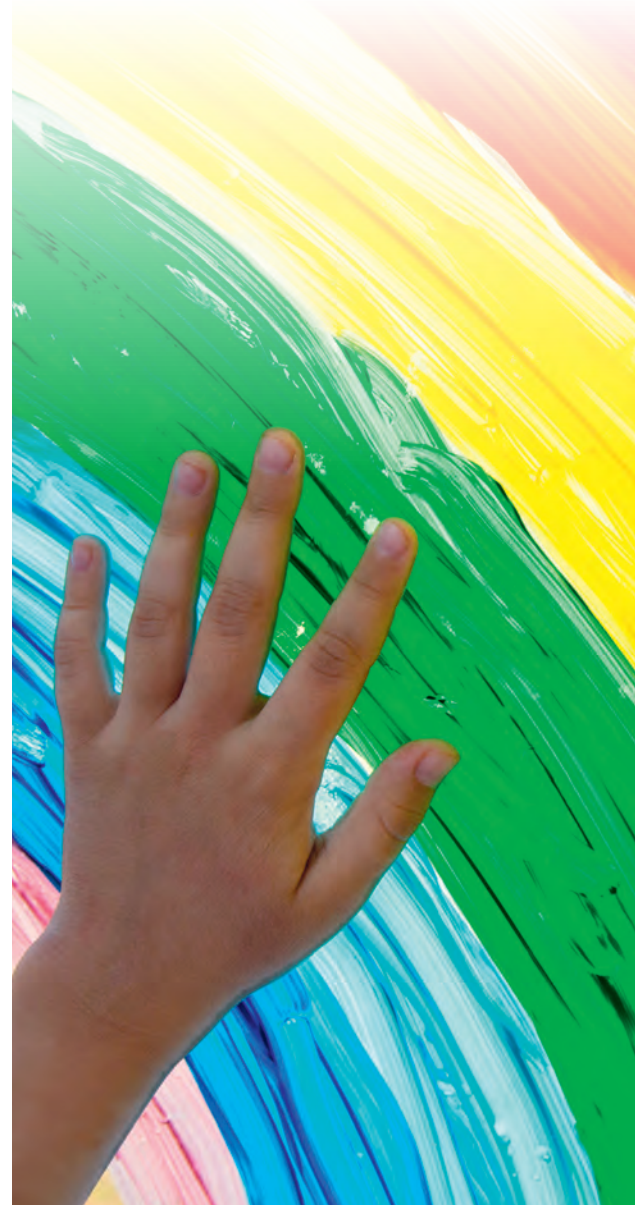
### ► Sexuelle Übergriffe

Sexuelle Übergriffe geschehen nicht zufällig und unbeabsichtigt, sondern stellen eine willentliche und eindeutige Überschreitung gesellschaftlicher Normen, institutioneller Regeln und fachlicher Standards dar. Persönliche Grenzen, verbale, nonverbale und körperliche Widerstände werden ignoriert.

Sexuelle Übergriffe sind massiver und häufiger als Grenzverletzungen und resultieren aus einer respektlosen Grundhaltung sowie persönlichen und/oder fachlichen Defiziten des Täters/der Täterin (vgl. Bertels, Wazlawik 2013).

#### Beispiele für sexuelle Übergriffe sind:

- Einstellen von sexualisierten Fotos ins Internet und sexistisches Manipulieren von Fotos, z.B. Einfügen von Porträtaufnahmen in Fotos nackter Körper in sexueller Pose
- wiederholte, vermeintlich zufällige Berührung der Brust oder der Genitalien, z.B. bei Pflegehandlungen, bei Hilfestellungen im Sport
- wiederholte abwertende sexistische Bemerkungen über die körperliche Entwicklung junger Menschen, sexistische Spielanleitungen, z.B. Pokern oder Flaschendreher mit Entkleiden
- wiederholte Missachtung der Grenzen der eigenen professionellen Rolle, z.B. Gespräche über das eigene Sexualleben, Aufforderung zu Zärtlichkeiten







Kinder und Jugendliche werden nur vor jeglicher Form von Gewalt geschützt, wenn ihre grundlegenden Rechte und Bedürfnisse bekannt und respektiert werden. Diese Rechte beruhen auf internationalen und nationalen Vorgaben.

## Regelungen in der UN-Kinderrechtskonvention

Im Jahre 1990 trat die Kinderrechtskonvention der Vereinten Nationen in Kraft, die mittlerweile von den meisten Staaten der Erde ratifiziert wurde. Darin sind folgende Kinderrechte formuliert:

### Kinder und Jugendliche ...

1. ... haben das Recht auf gleiche Chancen und Behandlung.
2. ... haben das Recht, gesund aufzuwachsen und alles zu bekommen, was sie für eine gute Entwicklung brauchen.
3. ... haben das Recht, das zu lernen, was sie zum Leben brauchen.
4. ... haben das Recht auf Erholung, Freizeit und Ruhe.
5. ... haben das Recht auf beide Eltern und ein sicheres Zuhause.
6. ... haben das Recht auf eine Privatsphäre und Respekt.
7. ... haben das Recht, ohne Gewalt aufzuwachsen.
8. ... haben das Recht, gut betreut und gefördert zu werden.
9. ... die vor Krieg und Gewalt in andere Länder fliehen müssen, haben das Recht auf ganz besonderen Schutz.
10. ... haben das Recht, ihre Meinung zu sagen.

## Regelungen in deutschen Gesetzen

Der Schutz des Kindeswohls ist seit den 1970er Jahren in der Bundesrepublik Deutschland verbrieftes Recht, das u.a. im **Bürgerlichen Gesetzbuch** (BGB) festgeschrieben ist:

„Kinder haben das Recht auf gewaltfreie Erziehung. Körperliche Bestrafungen, seelische Verletzungen und andere entwürdigende Maßnahmen sind unzulässig.“ (§1631, Abs. 2 BGB)

## Regelungen in deutschen Gesetzen

Strafrechtlich relevante Formen von sexualisierter Gewalt finden sich in mehreren Paragraphen des deutschen **Strafgesetzbuches** (StGB) ab § 174. In den vergangenen Jahren gab es dabei Erweiterungen und Anpassungen in diesem Abschnitt des StGB, wodurch beispielsweise sexuelle Belästigung (§ 184i) ergänzt wurde. Seitdem ist klar, dass zwischen strafbaren und nicht strafbaren Übergriffen unterschieden wird.

Gemäß § 176 StGB sind sexuelle Handlungen an oder mit Kindern unter 14 Jahren verboten. Sie werden mit bis zu zehn Jahren Freiheitsstrafe geahndet. Zu sexuellen Handlungen gehört nicht nur Geschlechtsverkehr, sondern auch Petting und Küssen, das Anfassen von Geschlechtsteilen, aber auch das Zeigen von pornografischen Bildern oder Filmen. Wer jemanden zwingt, einem anderen bei der Selbstbefriedigung zuzusehen, macht sich ebenfalls strafbar.

Bei unter 14-Jährigen geht der Gesetzgeber davon aus, dass noch keine Fähigkeit zur sexuellen Selbstbestimmung besteht, daher ist jede sexuelle Handlung strafbar, – auch wenn das Kind (scheinbar) will.

Da der Gesetzgeber davon ausgeht, dass bei unter 14-jährigen noch keine Fähigkeit zur sexuellen Selbstbestimmung besteht, ist daher jede sexuelle Handlung strafbar, – auch wenn es das Kind scheinbar will.



# Basiswissen | Rechtlicher Rahmen zum Kinderschutz

## Regelungen in deutschen Gesetzen

Nach § 182 StGB können sexuelle Handlungen an oder mit älteren Mädchen und Jungen ebenfalls strafbar sein:

- ▶ Wer die Notlage eines Mädchens oder Jungen unter 18 Jahren ausnutzt, um an der/dem Jugendlichen sexuelle Handlungen vorzunehmen, macht sich strafbar. Eine solche Notlage kann z.B. fehlendes Geld oder einfach die Angst vor dem Täter/der Täterin sein.
- ▶ Wenn Erwachsene, denen Kindern und Jugendliche bis 18 Jahre anvertraut sind (Lehrer/-in, Gruppenleiter/-in u.ä.), ihre Position ausnutzen, um sexuelle Handlungen an oder mit den ihnen anvertrauten Kindern und Jugendlichen durchzuführen, machen sie sich strafbar.

Unter einen besonderen Schutz des Gesetzgebers sind Abhängigkeits- und Betreuungsverhältnisse gestellt. Solche Betreuungsverhältnisse bedeuten in der Regel ein Machtungleichgewicht zwischen Betreuer/-in und Betreutem, also z.B. zwischen Erwachsenen und Kind, zwischen Gruppenleiter/-in und Gruppenkind oder zwischen Firmkatechet/-in und Firmling. Um sicherzustellen, dass diese nicht ausgenutzt werden, werden sexuelle Übergriffe in einem solchen Verhältnis besonders schwer bestraft.

Die strafrechtliche Verfolgung von Sexualdelikten ist für die Betroffenen häufig eine große Herausforderung. Daher ist es sinnvoll, dass diese von professionellen Beratungsstellen oder speziell geschulten Mitarbeiter/-innen betreut werden.

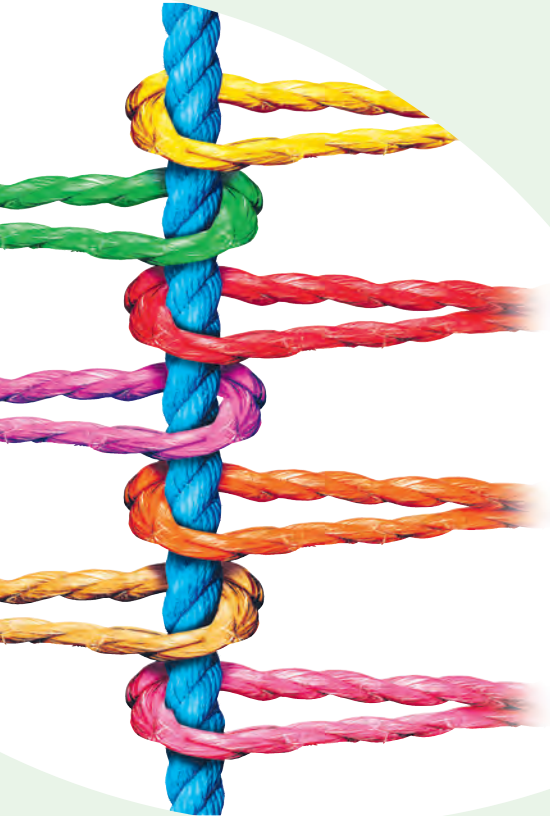
Es empfiehlt sich, dass sich nicht jede Person, die von einem Fall sexualisierter Gewalt erfährt oder eine Vermutung in dieser Richtung hat, ohne Absprache und vorherige Beratung direkt an die Polizei wendet. Zunächst muss Kontakt zu geschulten Ansprechpartner/-innen sowie Anlaufstellen gesucht werden.

Diese werden in Absprache mit dem/der Betroffenen die möglichen weiteren rechtlichen Schritte einleiten, wie sie etwa die Leitlinien der Deutschen Bischofskonferenz vorsehen.

Grenzverletzungen, sexuelle Übergriffe und selbst Formen massiver sexueller Gewalt werden auch von Kindern und Jugendlichen ausgeübt. Die **polizeiliche Kriminalstatistik\*** zeigt, dass ein Viertel aller Übergriffe von unter 21-Jährigen verübt wird. Manchmal ist die sexualisierte Gewalt gerade bei Grenzüberschreitungen zwischen Jugendlichen schwerer auszumachen als im Fall eines Übergriffs durch Erwachsene. Das Austesten von Grenzen gehört zum Erwachsenwerden dazu, sie angemessen wahrnehmen und achten zu können, muss man lernen. Daher ist es wichtig, grenzverletzendes Verhalten von altersangemessenen sexuellen Aktivitäten unterscheiden zu können. In unklaren Situationen ist es die Aufgabe Erwachsener, nachzufragen und gegebenenfalls deutlich Position gegen übergriffiges Verhalten zu beziehen. Auch für Jugendliche gelten die genannten Paragraphen bei Verletzung der sexuellen Selbstbestimmung (§176ff StGB). Ab 14 Jahren gilt man in Deutschland als strafmündig, wird jedoch nach Jugendstrafrecht verurteilt. Im Jugendstrafrecht steht die Erziehung vor der Strafe.

---

\* <https://polizei.nrw/artikel/polizeiliche-kriminalstatistik>



## Regelungen in der Präventionsordnung des Erzbistums Köln

Es gibt keine einzelne Maßnahme, die sexualisierte Gewalt verhindern kann. Dafür sind die Fälle von sexualisierter Gewalt zu unterschiedlich und die Dynamiken zu vielschichtig. Wichtig ist es daher, dass sich nicht nur einzelne Mitarbeiter:innen mit dem Thema befassen. Vielmehr müssen wir als Kirche in allen Bereichen und mit allen haupt- und ehrenamtlichen Mitarbeiter:innen aufmerksam und sensibel auf die anvertrauten Kinder und Jugendlichen schauen. Wir müssen gemeinsam versuchen, Grenzverletzungen und sexuelle Übergriffe zu verhindern – und wenn es doch passiert: Genau hinsehen und Unterstützung holen!

Wichtige Aspekte, wie der Schutz von Kindern und Jugendlichen gewährleistet werden kann, nennt die Präventionsordnung im Erzbistum Köln. Diese Präventionsordnung, die in den in NRW gelegenen fünf (Erz-)Diözesen gleichlautend erlassen wurde, verfolgt das Ziel, Kindern und Jugendlichen sichere Räume zu bieten. Die darin formulierten Maßnahmen zum Schutz der anvertrauten Minderjährigen werden seit 2011 umgesetzt.

- ▶ Alle Priester, Diakone sowie haupt- und nebenamtliche Mitarbeiter/-innen und ggf. auch ehrenamtlich Tätige legen – auch in Anwendung des § 72a Bundeskinderschutzgesetz (BKSchG) – vor der Aufnahme ihrer Tätigkeit und danach in regelmäßigen Abständen von 5 Jahren ein erweitertes Führungszeugnis vor. In diesem erweiterten Führungszeugnis werden auch Bagatellstrafen, bezogen auf einschlägige Sexualdelikte, aufgeführt. Nur wer hier keinen Eintrag hat, wird im kirchlichen Dienst eingestellt. Die erweiterten Führungszeugnisse sind auch ein wichtiges Signal zur Abschreckung an potenzielle Täter/-innen, die entsprechende Arbeitsfelder suchen.



# Basiswissen | Rechtlicher Rahmen zum Kinderschutz

## Regelungen in der Präventionsordnung des Erzbistums Köln

- ▶ In den vergangenen Jahren haben die haupt-, neben- und ehrenamtlichen Mitarbeitenden, die in ihrer jeweiligen Tätigkeit Kontakt mit Kindern und Jugendlichen haben, an Präventionsschulungen teilgenommen. Diese Maßnahme wurde in den Regelbetrieb überführt und auch nach Möglichkeit in Ausbildungsgänge integriert. In einem Fünfjahres-Rhythmus sind alle zur Teilnahme an Vertiefungsveranstaltungen verpflichtet. Ziel der Fortbildungsmaßnahmen ist, dass alle Mitarbeitenden sich ihres Schutzauftrages bewusst und achtsam sind. Außerdem sollen sie fähig sein, im Verdachtsfall angemessen und professionell reagieren zu können.
- ▶ Sexualisierte Gewalt hat viele Erscheinungsformen. Die Anzeichen rechtzeitig erkennen und bewerten, ohne vorschnell zu verurteilen, kann man nur mit einem geschulten Blick. Daher ist jede Schulungsstunde für Prävention eine gute Investition in eine gewaltfreie Zukunft.
- ▶ Falls es zu einem Verdachtsfall oder Vorfall kommt, gibt es Ansprechpersonen (Missbrauchsbeauftragte), an die sich Betroffene, deren Angehörige und andere wenden können. Sie informieren sich über den Vorfall oder Verdacht und leiten dann die nächsten Schritte ein. Ein Beirat/Beraterstab von Fachleuten steht ihnen zur Seite. (Kontaktdaten siehe Seite 31)
- ▶ Alle katholische Träger erstellen ein Institutionelles Schutzkonzept. Dabei bezieht es sich auf die Kirchengemeinde, den Verband und alle Einrichtungen. Dieses wird seitens der Stabsstelle Prävention fachlich geprüft. Alle 5 Jahre muss der Träger eine Evaluierung veranlassen. Darin werden alle Präventionsmaßnahmen so konkret wie möglich beschrieben. Hierdurch soll gewährleistet werden, dass der Schutz vor sexualisierter Gewalt ein dauerhafter und nachhaltiger Bestandteil der täglichen Arbeit mit Kindern und Jugendlichen ist.
- ▶ Bei allen kirchlichen Rechtsträgern sind speziell qualifizierte Präventionsfachkräfte benannt. Sie beraten und unterstützen den jeweiligen Rechtsträger vor Ort bei der Umsetzung der Präventionsmaßnahmen und kennen im Verdachtsfall die Verfahrenswege.
- ▶ Jedes Bistum hat eine Koordinationsstelle zur Prävention gegen sexualisierte Gewalt eingerichtet. Die/Der Präventionsbeauftragte des Bistums berät die Rechtsträger und trägt durch die Vernetzung der Präventionsarbeit innerhalb und außerhalb des Bistums zur Weiterentwicklung einheitlicher Standards bei. (Kontaktdaten siehe Seite 32)



# Basiswissen | Daten zu Täter:innen und Betroffenen



**Wie viele Kinder und Jugendliche tatsächlich von sexualisierter Gewalt betroffen sind, lässt sich nicht genau sagen. Schätzungen und Studienergebnisse schwanken und die Dunkelziffer ist bei diesen Delikten besonders hoch. Die aktuellen Zahlen können unter folgendem Link immer aktuell abgerufen werden:**

<https://polizei.nrw/artikel/polizeiliche-kriminalstatistik>

Betroffen sind sowohl Mädchen als auch Jungen. Die Wahrscheinlichkeit, dass betroffene Kinder und Jugendliche auch in den Angeboten der Kinder- und Jugendhilfe oder der Kinder- und Jugendpastoral zu finden sind, ist hoch.

Die Folgen sexualisierter Gewalt können für die Geschädigten sehr unterschiedlich sein. Neben der massiven Grenzverletzung in der direkten Tat sind häufig auch der Vertrauensbruch, die Scham über die Tat, die Loyalitätskonflikte, in die der/die Täter/-in die Betroffenen bringt und die mögliche Nähe zum/zur Täter/-in hoch belastende Momente für die Betroffenen.

Trotz der vielfältigen Folgen gibt es keine eindeutigen Anzeichen für sexualisierte Gewalt! Manche Mädchen und Jungen ändern ihr Verhalten. Andere tasten sich langsam an das Thema heran und machen Andeutungen. Oder sie meiden bestimmte Menschen oder Situationen. Denn alle betroffenen Kinder und Jugendliche wehren sich mit den ihnen zur Verfügung stehenden Mitteln gegen den sexuellen Übergriff.





## Basiswissen | Täter:innen Strategie

### Häufig lässt sich bei Täterinnen und Tätern folgendes beobachten:

- ▶ Sie suchen gezielt die Nähe zu Kindern und Jugendlichen, auch in entsprechenden Arbeitsfeldern, und engagieren sich meist überdurchschnittlich.
- ▶ Sie suchen auch gezielt emotional bedürftige Kinder und Jugendliche aus und bauen ein Vertrauensverhältnis zu diesen möglichen Opfern auf.
- ▶ Im Rahmen des sogenannten Groomings (Anbahnungsphase) versuchen sie durch besondere Zuwendung, Aktionen oder Unternehmungen, eine spezielle Beziehung zum möglichen Opfer aufzubauen und seine Arglosigkeit zu erhöhen.
- ▶ Sie „testen“ meist nach und nach die Widerstände der Kinder/Jugendlichen, ehe sie gezielt Gelegenheiten für schwerere Übergriffe schaffen.
- ▶ Oft lenken sie das Gespräch wie zufällig auf sexuelle Themen, verunsichern Kinder und Jugendliche und berühren sie z. B. wie zufällig.
- ▶ Durch Verunsicherungen („Das ist alles ganz normal.“), Schuldgefühle („Das ist doch alles deine Schuld!“) und Drohungen (Entzug von Zuneigung und Privilegien, Isolation, öffentliche Bloßstellung, Zerstörung der Familie, körperliche Gewalt etc.) machen Täter/-innen ihre Opfer gefügig und sichern sich deren Verschwiegenheit. Dabei nutzen sie gezielt deren Loyalität („Du hast mich doch lieb.“, „Wenn du etwas erzählst, komme ich ins Gefängnis.“) und Abhängigkeiten aus.
- ▶ Häufig ist sexualisierte Gewalt kein einmaliges, sondern ein mehrfach vorkommendes und länger anhaltendes Geschehen.



**Wichtig:** Täter und Täterinnen sind verantwortlich für ihr Tun. Sie nutzen ihre Macht- und Autoritätsposition aus, um eigene Bedürfnisse auf Kosten von Kindern oder Jugendlichen zu befriedigen.



**Man sieht es keinem Menschen an, ob er Kinder missbraucht. Es können Menschen mit tadellosem Ruf sein, denen niemand so etwas zutrauen würde.**

Nach aktuelle Schätzungen sind 90% der Täter männlich und ca. 10% weiblich. Sexualisierte Gewalt ist häufig geplant, organisiert und in den seltensten Fällen eine spontane Tat. Die Phantasie über diese Gewalt existiert oft schon im Voraus. Die Umsetzung kann kurzfristig oder nach monatelanger Vorbereitung erfolgen.

Um sich dem Kind oder Jugendlichen zu nähern, benutzen Täter/-innen eine Vielzahl von Strategien, um eine vertrauensvolle Beziehung aufzubauen. Dabei nehmen sie sowohl das potenzielle Opfer als auch das Umfeld (Familie, Leiterrunde, Gemeinde, o.ä.) in den Blick, um auch dieses zu täuschen und eine Aufdeckung zu erschweren.

Täter/-innen nutzen kollegiale und familiäre Strukturen in vielen Institutionen aus, um an ihre Opfer zu kommen. Sie erschleichen sich das Vertrauen des/der Minderjährigen und manipulieren ggf. Team und Eltern. Sexueller Missbrauch ist also meist eine geplante Tat und häufig auch eine Wiederholungstat. Viele Täter/-innen missbrauchen über lange Zeit und auch mehrere Kinder. Dabei sind sie nicht auf den ersten Blick als „Monster“ oder „Gestörte“ zu erkennen, sondern sind normale, zumeist empathische, nette Menschen.

## Übergriffe unter Kindern und Jugendlichen

**Grenzverletzungen, Übergriffe und auch Formen massiver sexueller Gewalt gibt es auch unter Gleichaltrigen.** Fachleute gehen davon aus, dass die Zahlen in diesem Bereich noch deutlich höher liegen als in dem zwischen Erwachsenen und Kindern.

Die Folgen dieser Handlungen sind für die Geschädigten ähnlich gravierend. Gleichzeitig sind sie oft schwer auszumachen. Die große Schwierigkeit besteht darin, grenzverletzendes Verhalten von altersangemessenen sexuellen Aktivitäten von Kindern zu unterscheiden.

Und auch Jugendliche haben häufig Mühe, den Zeitpunkt genau zu benennen, wann aus einer neugierigen Annäherung eine unangenehme oder auch grenzüberschreitende Situation wird. Das Austesten von Grenzen gehört zum Erwachsenwerden dazu, und sie angemessen wahrnehmen und achten zu können, ist eine Lernaufgabe.

In unklaren Situationen ist es daher die Aufgabe Erwachsener, nachzufragen und gegebenenfalls deutlich Position gegen übergriffiges Verhalten zu beziehen. Zudem sollten Kinder und Jugendliche dabei unterstützt werden, zunehmend eigene Wege zu finden, um auf übergriffige Situationen zu reagieren sowie zu lernen, eigene Grenzen zu setzen und selber nicht grenzüberschreitend zu handeln.



# Basiswissen | Betroffene Kinder und Jugendliche

**Viele Fälle sexuellen Missbrauchs werden nicht aufgedeckt, weil die Betroffenen niemanden finden, dem sie genügend vertrauen, um das Erlebte anzusprechen.**

## Die Erfahrung zeigt:

Ein Kind muss sich durchschnittlich an sieben Personen wenden, bis es auf einen Menschen trifft, der ihm zuhört, glaubt oder Hilfe anbietet. Das bedeutet, dass einige sofort Hilfe bekommen, andere sich mehrmals dazu überwinden müssen, sich jemandem anzuvertrauen. Einige geben auf.

Kommt der Täter/die Täterin aus dem familiären Umfeld (ca. 25%), haben Opfer oft Angst, dass die Familie auseinanderbricht. Dazu kommt die Angst, dass man ihnen nicht glaubt oder sie für schlecht hält. Sie fühlen sich bedroht. Zudem wird das Opfer häufig mit Drohungen unter Druck gesetzt. Gerade bei jüngeren Kindern kann es außerdem vorkommen, dass sie die Erlebnisse gar nicht richtig einschätzen können, auch weil ihnen erklärt wird, es „sei alles ganz normal“.



## Faktoren, die einen Übergriff erleichtern können:

### Risikomerkmale

- geringes Selbstwertgefühl des Kindes/Jugendlichen
- defizitäre Lebenssituation
- Mangel an Zuwendung und Liebe
- allgemeines Gewalklima in Familie/Umfeld
- einschüchterndes, autoritäres Verhalten in einer neuen Partnerschaft von Vater oder Mutter
- traditionelle Erziehung in der Familie
- Probleme in der Beziehung der Eltern
- Mangel an sexueller Aufklärung

## Häufig reagieren die Betroffenen mit diesen Anzeichen:

### Signale der Betroffenen

- körperliche Beschwerden
- Selbstverletzung
- Schlafstörung
- Sprechstörungen
- Hygienemangel
- Schul- und Lernprobleme
- geringes Selbstwertgefühl
- Kontaktstörungen
- Depressionen und Rückzugsverhalten
- Aggressionen
- antisoziales und unkontrolliertes Verhalten
- unangemessenes Sexualverhalten
- Einkoten/Einnässen
- Straffälligkeit





## Basiswissen | Warum melden sich die Betroffenen nicht bei Vertrauenspersonen oder der Polizei?

**Den meisten Betroffenen fällt dies aus Angst oder Scham schwer.**

Viele Kinder oder Jugendliche fühlen sich mitschuldig am sexuellen Übergriff. Der Täter:innen suggeriert ihnen dies und manipuliert sie nach Kräften: „Du bist doch zu mir gekommen ...!“ Manchmal fühlen sich Opfer hin und hergerissen, weil sie dem Täter/der Täterin nahe stehen und ihn/sie auch mögen. Sie schämen sich und denken, an ihnen sei etwas falsch. Sie haben auch Angst, dass ihnen die Eltern keinen Glauben schenken oder den Kindern die Schuld geben, wenn sie ihnen von den sexuellen Übergriffen berichten. Sie fühlen sich bedroht. Dies alles führt dazu, dass sich Betroffene häufig nicht melden können – und genau das ist es, was der Täter erreichen möchte.



### **Hinweis:**

Ein Betroffener von sexualisierter Gewalt ist niemals schuld. Die Verantwortung für den Übergriff trägt immer der der Täter/die Täterin.



## Basiswissen | Die Präventionsordnung und ihre Instrumente

**Das Ziel, Kindern und Jugendlichen sichere Räume zu bieten, verfolgt auch die Präventionsordnung, die die Erzdiözese Köln und die weiteren vier (Erz-)Bistümer in NRW in Kraft gesetzt hat. Seit 2011 werden die verschiedenen Maßnahmen umgesetzt.**

Im **erweiterten Führungszeugnis** werden auch Bagatelldelikte, bezogen auf einschlägige Sexualdelikte, aufgeführt. Damit macht das Bistum deutlich, dass es nur Mitarbeiter/-innen beschäftigt, die nicht wegen eines einschlägigen Sexualdelikts verurteilt worden sind. Darüber hinaus sind die erweiterten Führungszeugnisse ein wichtiges Signal der Abschreckung potenzieller Täter/-innen.

In den vergangenen Jahren haben bereits zahlreiche intensive **Schulungen** für alle haupt- und ehrenamtlichen Mitarbeiter/-innen, die in ihrer jeweiligen Tätigkeit Kontakt mit Kindern und Jugendlichen haben, stattgefunden. Auffrischkurse und die Vertiefung einzelner Themen finden statt. Ziel ist es, dass das Thema Prävention ein Thema von allen Mitarbeitenden wird und im Verdachtsfall die Verfahrenswege und Umgangsweisen bekannt sind.

Falls es zu einem Vorfall oder einem Verdachtsfall kommt, gibt es **Ansprechpersonen**, die unabhängig sind von kirchlichen Strukturen, und an die sich Betroffene, deren Angehörige oder andere wenden können. Sie hören sich die Schilderung des Vorfalls an und wägen in Absprache mit dem Melder die nächsten Schritte ab. Ein Beirat von Fachleuten steht ihnen zur Seite (Kontaktdaten ab S. 32).

In allen katholischen Einrichtungen, Pfarreien und Verbänden wurden institutionelle Schutzkonzepte (ISK) erarbeitet. Darüber sollen der institutionelle Schutz und die Nachhaltigkeit der bisherigen Maßnahmen weiter abgesichert werden. Diese müssen alle 5 Jahre überarbeitet werden und es erfolgt im Anschluss eine fachliche Überprüfung der Stabsstelle Prävention.

Jeder kirchliche Träger im Erzbistum Köln benennt mindestens eine Präventionsfachkraft, die vor Ort, in der Einrichtung und beim jeweiligen Träger das Thema Prävention wach hält und die Verfahrenswege im Falle eines Verdachts oder einer Mitteilung kennt. Diese müssen alle 5 Jahre wiederbenannt werden.

Die Stabsstelle Prävention im Erzbistum Köln ist zuständig für die Koordination der verschiedenen Maßnahmen, Qualifizierungen und Fortbildungen. Sie rezertifiziert zudem Schulungsreferent:innen alle 3 Jahre. Sie ist im Kontakt mit anderen Organisationen zur Prävention sexuellem Missbrauchs. Sie entwickelt Maßnahmen zur Stärkung von Kindern und Jugendlichen. Sie stellt und überarbeitet Materialien zur Präsentation und Abbildung der Inhalte der Prävention. Die Präventionsbeauftragte des Erzbistums Köln überprüft inwieweit alle Maßnahmen der Prävention strukturell in allen kirchlichen Handlungsfeldern der Erzdiözese implementiert sind.





**Oft kennen sich die haupt- und ehrenamtlichen Mitarbeitenden und die ihnen anvertrauten Kinder- und Jugendliche gut. Im Idealfall hat sich eine vertrauensvolle Beziehung entwickelt. Dies ist wichtig für eine gelingende Arbeit. Informieren Sie sich gut über den Themenbereich „Sexualisierte Gewalt“, damit Sie sensibel und hellhörig sein können, wenn Kinder und Jugendliche Übergriffe andeuten, davon berichten oder Sie selbst Anzeichen wahrnehmen, die auf sexualisierte Gewalt hinweisen könnten.**

## ▶ **Sprache, Wortwahl und Kleidung**

Wie Menschen sich präsentieren und in Kontakt treten mit Worten, Gesten oder auch Kleidung, kann andere irritieren, verunsichern und verletzen. Ein wertschätzender Umgang miteinander berücksichtigt die Grenzen anderer und verlangt Achtsamkeit im eigenen Reden und Auftreten. Deshalb ist es wichtig, eine altersangemessene und wertschätzende Sprache und Wortwahl zu vereinbaren, um zweideutige und unangenehme Situationen zu verhindern.

## ▶ **Verhältnis von Nähe und Distanz**

Um mit Kindern und Jugendlichen gut arbeiten zu können, ist ein vertrauensvolles Miteinander notwendig. Dazu gehört auch, einander nahe zu sein. Diese Nähe hat Grenzen, wo sie zu Abhängigkeiten führt oder dem eigentlichen Auftrag widerspricht. Für die Einhaltung der notwendigen Distanz sind die Erwachsenen beziehungsweise die Gruppenleiter/-innen zuständig, nicht die Kinder und Jugendlichen. Klare Regeln für Einzelkontakte und Einzelgespräche sind notwendig. Der Aufenthalt mit einem Kind/Jugendlichen allein in einem Schlaf- oder Sanitärraum sollte in der Regel vermieden werden. Falls eine Ausnahme davon aus wichtigen Gründen notwendig wird, so ist es im Hinblick auf ein eindeutiges Verhalten wichtig, dies zeitnah und transparent bspw. im Leitungsteam darzulegen. Bestärken Sie Kinder und Jugendliche darin, sich gegen die übermäßige Nähe von anderen Menschen zu wehren. Grenzverletzungen müssen mit der betreffenden Person und ggf. mit der Bezugsgruppe frühzeitig angesprochen und aufgearbeitet werden.

## ▶ **Angemessenheit von Körperkontakten**

Körperliche Berührungen sind für viele selbstverständlicher Ausdruck eines vertrauten Miteinanders. Sie können Ausdruck von Sympathie und Zusammengehörigkeit sein. Damit sie diese positive Wirkung nicht verfehlen, müssen sie der Situation und dem Alter angemessen sein und auf Gegenseitigkeit beruhen. Kinder und Jugendliche sollten sie jederzeit ablehnen dürfen, ohne negative Folgen befürchten zu müssen. Körperliche Berührungen müssen immer altersgerecht und der jeweiligen Situation angemessen sein. Dabei ist immer die Zustimmung des Kindes oder des/der Jugendlichen erforderlich. Sollte das Kind oder die/der Jugendliche die körperliche Berührung ablehnen, so ist der ablehnende Wille unbedingt zu respektieren. Um zu entscheiden, ob körperliche Berührungen sinnvoll und angemessen sind, ist es häufig hilfreich, sich zu fragen, aus welchem Grund und vor allem aus wessen Bedürfnis heraus diese erfolgen sollen („Wünscht sich das Kind eine Berührung, oder wünsche eher ich es selbst?“). Gerade auch bestimmte Spiele und Aktionen mit möglichem Körperkontakt kann man daraufhin überprüfen, ob jedes Kind oder jede/r Jugendliche wirklich die Möglichkeit hat, sich diesen Berührungen zu entziehen, wenn sie/er dies möchte.



# Basiswissen | Prävention – Was kann ich tun?

## ▶ **Beachtung der Intimsphäre**

Der Schutz der Intimsphäre ist ein wesentlicher Bereich für einen grenzachtenden Umgang miteinander, denn hier sind Menschen besonders verletzlich. Verletzungen betreffen den körperlichen Bereich (Beispiel: Schlaf- und Duschsituationen), können aber auch auf andere Weise geschehen (beschämende Witze und Kommentare, unangemessenes Reden über intime/sexuelle Themen). Insbesondere auf Reisen und bei Veranstaltungen mit Übernachtung ist es wichtig, dass sowohl männliche als auch weibliche Betreuer/-innen die Veranstaltung begleiten und als Gesprächspartner/-innen zur Verfügung stehen.

## ▶ **Zulässigkeit von Geschenken**

Geschenke als Dank für ehrenamtliches Engagement oder zu bestimmten Anlässen sind meist Ausdruck von Wertschätzung. Aufmerksamkeit ist geboten, wenn sie unangemessen wertvoll sind, ohne konkreten Anlass oder heimlich „im Verborgenen“ erfolgen. Schnell können daraus Abhängigkeiten entstehen. Generell sollte mit materiellen Zuwendungen offen und transparent umgegangen werden.

## ▶ **Medien und soziale Netzwerke**

Gefährdungen durch digitale Medien im Alltag von Kindern und Jugendlichen ergeben sich heute in immer neuen Variationen. Daher wird dieser Bereich hier ausführlicher behandelt. Aktuelle Zahlen und Informationen können Sie jahresaktuell unter folgenden Links abfragen:

- **KIM-Studie – Kinder, Internet, Medien**  
[https://www.mpfs.de/fileadmin/files/Studien/KIM/2020/KIM-Studie2020\\_WEB\\_final.pdf](https://www.mpfs.de/fileadmin/files/Studien/KIM/2020/KIM-Studie2020_WEB_final.pdf)
- **Landesanstalt für Medien**  
<https://www.medienanstalt-nrw.de/presse/pressemitteilungen-2021/2021/dezember/repraesentative-zahlen-zur-erfahrung-von-kindern-zwischen-8-und-18-jahren-mit-sexualisierter-ansprache-im-netz.html>

- **KIM-Studie (Jugend, Information, Medien)**  
[https://www.mpfs.de/fileadmin/files/Studien/JIM/2021/JIM-Studie\\_2021\\_barrierefrei.pdf](https://www.mpfs.de/fileadmin/files/Studien/JIM/2021/JIM-Studie_2021_barrierefrei.pdf)
- <https://innocenceindanger.de>

Im Zuge der immer weiter zunehmenden Selbstdarstellung – dem „digitalen Exhibitionismus“ – produzieren Kinder und Jugendliche auch Nacktbilder von sich und voneinander. Wenn solche Bilder digital verschickt werden (sogenanntes Sexting), werden sie leicht auch zu käuflichem Material für pädokriminelle Märkte. Kinder und Jugendliche können mit derartigen Bildern auch erpresst werden. Auch medienkompetente Kinder und Jugendliche sind strategisch handelnden erwachsenen Tätern und Täterinnen unterlegen. Sie können von ihnen geschickt manipuliert und überrumpelt werden. Daher brauchen sie Erwachsene, an die sie sich im Notfall wenden können.

Nie hatten es Täter und Täterinnen leichter, in unmittelbaren und vor allem ungestörten Kontakt mit Kindern und Jugendlichen zu kommen, wie über Online-Spiele, Soziale Netzwerke oder Messenger-Dienste. Gleichzeitig gewähren Profile auf Sozialen Netzwerkeiten oder in Messenger-Gruppen den Tätern und Täterinnen viele Einblicke, die sie zu ihrem Vorteil nutzen. Täter und Täterinnen nutzen alle ihnen zur Verfügung stehenden Möglichkeiten zum Missbrauch.

Rechnet man die Daten der MIKADO Untersuchung von 2015 zu sexuellen Onlinekontakten von Erwachsenen mit Kindern einfach hoch, so haben in Deutschland möglicherweise ca. 728.000 Erwachsene sexuelle Onlinekontakte zu ihnen unbekanntem Kindern und Jugendlichen.<sup>1</sup> Die Studie führt Folgendes weiter aus: Wenn ein sexueller Onlinekontakt zwischen Erwachsenen und Kind oder Jugendlichen zu einer realen Verabredung wird, führt dieses Treffen in 100 Prozent der Fälle zu einem physischen sexuellen Kindesmissbrauch.<sup>2</sup>

Digitale Medien ermöglichen es Täter:innen von allen unbemerkt und tief in die Privatsphäre des jeweiligen Zuhauses einzudringen. Eine aktuelle Untersuchung<sup>3</sup> der „Internet Watch Foundation“

# Basiswissen | Prävention – Was kann ich tun?



in Großbritannien zum Phänomen des „Livestream Missbrauchs“ – also dem Missbrauch via Webcam – zeigt, dass 98 Prozent der Opfer jünger als 13 Jahre alt sind und das Kind in 96 Prozent der Fälle zu Hause bzw. im eigenen Zimmer missbraucht wurde.

Digitale Medien erleichtern Grenzverschiebungen. Plattformen wie Facebook, Whatsapp, Snapchat, Instagram oder YouTube laden ein zur Selbstdarstellung, verordnen sie geradezu. Selbstgenerierte Bilder (Selfies) machen es grenzverletzenden Menschen leicht, sich verletzend oder abfällig zu äußern.

Digitale Medien verändern Beziehungsleben und fördern, so scheint es, Peer-Gewalt, also Gewalt unter Gleichaltrigen. Gerade Sexting, das digitale Versenden intimer bzw. sexueller Inhalte in Wort, Bild oder Film bedeutet auch ein hohes Risiko. Viel zu häufig kommt es zur ungewollten Weiterverbreitung von Nackt-Selfies. Das ist sexuelle Gewalt, die wir „Sharegewaltigung“ nennen.

Die Auseinandersetzung mit dieser Form der Peer-Gewalt führt immer wieder zu einer Rollenverkehrung und Schuldumkehr in den Diskussionen, sowohl unter den Jugendlichen als auch den pädagogischen Fachkräften. „Ach, da sind die ja auch (ein bisschen) selber schuld, wenn die so Nackt-Selfies verschicken“, heißt es immer wieder.

**Dabei gilt: Im Zeitalter digitaler Medien ist Sexting eine Möglichkeit sexuell zu agieren, die viele Menschen inzwischen für sich nutzen, so auch Kinder und Jugendliche. Es gilt auf Risiken aufmerksam zu machen, ohne das Verhalten moralisch zu verwerfen.**

**Hinweis:** Weitere Inhalte zu dem Thema finden Sie unter [www.innocenceindanger.de](http://www.innocenceindanger.de)

## Glossar

### **Cybergrooming:**

Manipulation eines Mädchens oder Jungen mittels digitaler Medien hin zu sexuellen Handlungen, entweder vor einer Webcam oder bei einem Treffen offline.

### **Sextortion (Sex + Extortion = Erpressung):**

Digital versendete intime Bilder werden zum perfekten Mittel der Erpressung. Entweder um Geld zu fordern oder um weitere sexuelle Handlungen zu erpressen.

### **Sharegewaltigung (Share = Teilen + Vergewaltig):**

Die für das Opfer ungewollte und/oder erpresste Weiterverbreitung intimer, sexueller digitaler Inhalte (Texte, Bilder, Filme, Missbrauchsdarstellungen).

### **Livestream-Missbrauch:**

Täter und Täterinnen dirigieren das Kind über Videochat zu sexuellen Handlungen oder sie loggen sich in spezielle Foren ein, geben Regieanweisungen nach denen das Kind vor der Webcam irgendwo auf der Welt missbraucht wird.

aus: Innocence in Danger e.V. (2018): „Was Sie über Kinderschutz im Internet wissen sollten“ (Ratgeber, 5. Auflage): Berlin

<sup>1</sup> Hochrechnung basierend auf MiKADO und der ARD/ZDF Onlinestudie 2015 Südwest, Stuttgart

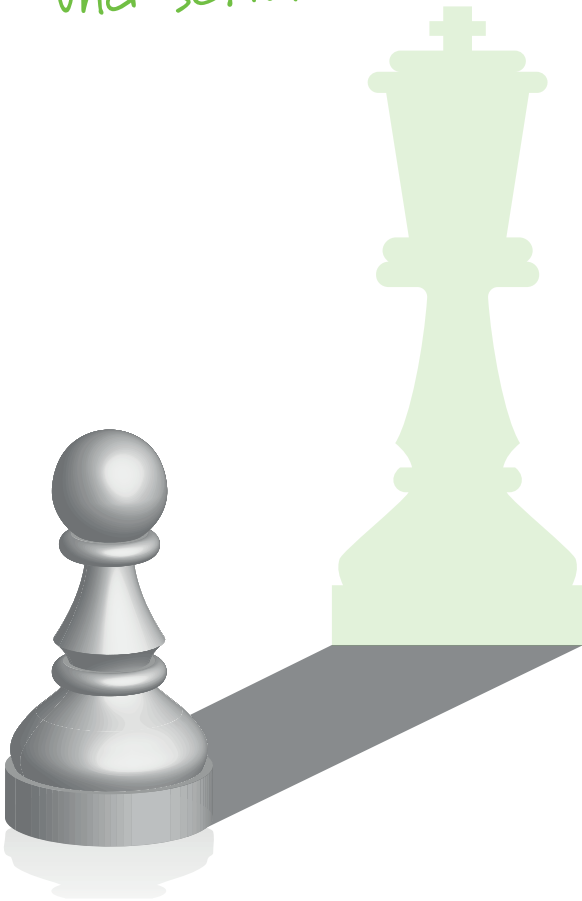
<sup>2</sup> Missbrauch von Kindern: Ätiologie, Dunkelfeld, Opfer. Forschungsprojekt der Universität Regensburg, gefördert vom BMFSFJ. Webseite zum MiKADO-Projekt. Im Internet: <http://www.mikado-studie.de/index.php/home.htm> (Zugriff: 28.7.2023).

<sup>3</sup> Internet Watch Foundation (2018): Trends in Online Child Sexual Exploitation: Examining the Distribution of Captures of Live-streamed Child Sexual Abuse. Cambridge.



## Basiswissen | Prävention – Was kann ich tun?

Augen auf –  
hinsehen  
und schützen



- ▶ In der Arbeit mit Kindern und Jugendlichen ist es notwendig, Regeln für das Miteinander aufzustellen: Die wiederholte Missachtung dieser Regeln kann Konsequenzen erforderlich machen. Diese Maßnahmen müssen angemessen sein, die Tat, nicht aber die Person missbilligen und auf keinen Fall in irgendeiner Weise selber grenzverletzend, beschämend oder entwürdigend sein.

### Für unsere Arbeit im kirchlichen Dienst heißt das:

#### Kinder und Jugendliche ...

- ... haben Rechte und sollen das auch wissen.
- ... brauchen Selbstvertrauen, sollen ihre Meinung sagen, ernst genommen werden und an Entscheidungen beteiligt werden.
- ... sollen lernen, ihre Anliegen selbst zu vertreten. Dabei helfen ein wertschätzendes, faires Miteinander und ein konstruktiver Umgang mit Konflikten.
- ... sind sexuelle Geschöpfe und sollen eine positive und bejahende Einstellung zu ihrem Körper sowie ihrer Sexualität entwickeln und sprachfähig sein.
- ... sollen ihre eigenen Gefühle, Wünsche, Bedürfnisse wahrnehmen und so äußern können, dass sie Gehör finden.
- ... sollen Grenzen setzen dürfen und können. Grenzverletzungen sollen vermieden werden.

# Basiswissen | Prävention – Was kann ich tun?



Weitere Informationen zu Schutzkonzepten erhalten Sie auch unter:





## Schutzkonzepte | **Das Institutionelle Schutzkonzept**

Aus Sicht der Prävention ist Grundlage allen Handelns das Institutionelle Schutzkonzept vor Ort (Pfarrei, Einrichtung, Träger).

**Bitte Informieren Sie sich bei den entsprechenden Rechtsträgern über das aktuell geltende Institutionelle Schutzkonzept.**







**In jedem Fall sollten Sie bei einem Verdacht oder Vorfall sexualisierter Gewalt die Handlungsempfehlungen befolgen.**

Die **Stabsstelle Intervention** ist für Fälle sexualisierter Gewalt an Minderjährigen und schutz- oder hilfebedürftigen Erwachsenen zuständig. Maßgeblich sind hierbei die einschlägigen kirchenrechtlichen Bestimmungen (v.a. die „Interventionsordnung“).

Die Stabsstelle Intervention verantwortet die Bearbeitung und Koordination von (Verdachts-)fällen sexualisierter Gewalt einschließlich des kirchlichen Voruntersuchungsverfahrens.

## Ablauf einer Fallbearbeitung:

[https://www.erzbistum-koeln.de/rat\\_und\\_hilfe/sexualisiertegewalt/intervention/](https://www.erzbistum-koeln.de/rat_und_hilfe/sexualisiertegewalt/intervention/)



# Schutzkonzepte | Handlungsleitfäden

## Das sollten Sie immer tun ...



Ruhe bewahren und besonnen handeln, aktiv werden.

Zuverlässige/r Gesprächspartner/-in sein.

Zuhören, Glauben schenken.

Offene Fragen stellen: Was? Wann? Wer? Wo? Wie?

Ambivalente Gefühle des betroffenen Kindes/Jugendlichen akzeptieren.

Wichtige Botschaft: „Du trägst keine Schuld!“

Vertraulichkeit ist wichtig, aber Sie sollten die eigenen Grenzen und Möglichkeiten erkennen und akzeptieren, sich selber Hilfe durch Beratung holen und die/den Betroffene/n darüber informieren.

Die betroffene Person wird in die Entscheidung über weitere Schritte eingebunden, jedoch: wenn es Anzeichen für eine Kindeswohlgefährdung (bzw. Selbst- oder Fremdgefährdung) gibt, müssen Sie entsprechend der Handlungsleitfäden handeln.

Dokumentation von Gespräch, Situation und Fakten mit Datum und Uhrzeit.

Bei tatsächlicher Beobachtung übergreifigen Verhaltens: sofort stoppen und Information dazu an Gruppenleitung, Vorgesetzte oder Einrichtungsleitung!

**Notruf 110 bei akuter Gefahr!**

## Das sollten Sie nicht tun ...



Nicht bedrängen! Keinen Druck ausüben.

Nicht nach dem ‚Warum‘ fragen; dies löst Schuldgefühle aus.

Keine Suggestivfragen stellen.

Keine Erklärungen einfordern.

Keine Versprechen oder Zusagen geben, die nicht haltbar sind.

Keine Entscheidungen/weiteren Schritte ohne altersgemäße Einbindung des jungen Menschen.

Nichts auf eigene Faust unternehmen, keine eigenen Ermittlungen.

Keine Information oder eigene Befragung der/des Beschuldigten. Er/Sie könnte die/den Betroffene/n danach unter Druck setzen.

Keine weitere Befragung („Verhör“) der/des Betroffenen, belastende mehrfache Vernehmungen vermeiden!

Keine Konfrontation der Eltern des betroffenen Kindes/Jugendlichen mit der Vermutung, wenn nicht sicher ist, dass der Täter/die Täterin nicht zum familiären Umfeld gehört.

Keine voreilige Weitergabe von Informationen an andere/Außenstehende.

# Schutzkonzepte | Handlungsleitfäden



**Handlungsleitfäden** bei Vermutung oder Kenntnis über sexualisierte Gewalt **im sozialen Nahfeld des/der Minderjährigen**

**Was tun ...** bei der Vermutung, dass ein Kind, eine Jugendliche oder ein Jugendlicher Opfer sexueller Gewalt, Misshandlung oder Vernachlässigung ist?

## Situation klären

Vermutung überprüfen, Verhalten beobachten.

Vertrauliche Beratung mit der Präventionsfachkraft, Leitung oder im Team über die Wahrnehmung.

Ggf. vertrauliche oder anonyme Fachberatung einholen, um bei weiteren Handlungsschritten Unterstützung zu erfahren.

## Verdacht bestätigt sich nicht!

**Abbruch! Keine weiteren Handlungsschritte notwendig.**

## Verdacht erhärtet sich!

Beobachtung und bisher geführte Beratungsgespräche dokumentieren (Was? Wann? Wer? Wo?).

Information der Leitung und der Präventionsfachkraft der Einrichtung.

## Weitere Handlungsschritte in Verantwortung des Trägers:

Bei akuter Gefährdung den Kontakt zwischen Betroffenen und vermutetem Täter/vermuteter Täterin unterbinden!

Begründete Vermutungsfälle **außerhalb kirchlicher Zusammenhänge** sind, unter Beachtung des Opferschutzes dem örtlichen Jugendamt zu melden!

Hinzuziehen einer „insoweit erfahrenen Fachkraft nach § 8a SGB VIII“ zur Gefährdungseinschätzung.

Information der Eltern/Erziehungsberechtigten, wenn diese nicht als Täter/-in in Frage kommen.



# Schutzkonzepte | Handlungsleitfäden

**Handlungsleitfäden** bei Vermutung oder Kenntnis über sexualisierte Gewalt **in der eigenen Institution**

## Was tun ... bei der Vermutung der Täterschaft im eigenen institutionellen Umfeld?

### Situation klären

Eigene Wahrnehmung ernst nehmen.

Rücksprache mit Vertrauensperson, möglichst außerhalb des Teams, ggf. auch außerhalb der Einrichtung, z.B. Beratung bei externer Fachberatungsstelle.

Abstimmen des weiteren Vorgehens.

### Verdacht bestätigt sich nicht!

Abbruch! Keine weiteren Handlungsschritte notwendig.

### Verdacht erhärtet sich!

Beobachtung und bisher geführte Beratungsgespräche dokumentieren (Was? Wann? Wer? Wo?).

Falls bisher noch nicht erfolgt:

Information der Leitung und der Präventionsfachkraft der Einrichtung.

### Weitere Handlungsschritte in Verantwortung des Trägers:

Bei akuter Gefährdung den Kontakt zwischen Betroffenen und vermutetem Täter/vermuteter Täterin unterbinden!

Hinzuziehen einer „insoweit erfahrenen Fachkraft nach § 8a SGB VIII“ zur Gefährdungseinschätzung.

Information der Ansprechperson bzw. Missbrauchsbeauftragten des Bistums

### Aufarbeitung (nach der Krisenintervention)

Klärung der weiteren einrichtungswisernen Schritte zur Aufarbeitung.





# Schutzkonzepte | Handlungsleitfäden

**Handlungsleitfaden** bei Übergriffen unter Minderjährigen

## Was tun ... bei verbalen oder körperlich-sexuellen Grenzverletzungen zwischen Minderjährigen (in der Einrichtung, in der Gruppe ...)

### Situation klären

Grenzverletzung sofort unterbinden.

Stellung beziehen gegen diskriminierendes, gewalttätiges und sexistisches Verhalten. Sich dabei konkret auf die vorliegende Situation beziehen.

Vorfall und weiteres Vorgehen im zuständigen Team besprechen.

Ggf. Einbeziehung der Leitung, Präventionsfachkraft und/oder externer (Fach-) Beratungsstelle, z. B. der „insofern erfahrenen Fachkraft“ nach §8b, Abs. 1 SGB VIII.

### Mit der Gruppe/den Beteiligten

Umgangsregeln (Nähe-Distanz) überprüfen und weiterentwickeln.

Ggf. Elterngespräch anbieten.

Überprüfung der einrichtungsinternen Präventionsmaßnahmen.

### Bei erheblichen Grenzverletzungen

Information des Trägers und der Präventionsfachkraft zur weiteren Verfahrensberatung.

Ggf. Trennung von Betroffenen und übergriffigem Kind/Jugendlichen.

Eltern/Erziehungsberechtigten mit einbeziehen.

Ggf. Beratungsangebote vermitteln.

### Mögliche Kontaktdaten bei Beratungsbedarf

---

---

---

---

---

---

---

---

---

---

---



## Hilfe und Unterstützung | Beratung

**Professionelle Beratung in Fragen von sexueller Gewalt bekommen Sie bei folgenden erfahrenen Einrichtungen und Diensten im kirchlichen und außerkirchlichen Bereich:**

**Wohin kann ich mich als Betroffene und Betroffener oder Zeugin und Zeuge wenden?**

Nach dem Erhalt einer Meldung von sexualisierter Gewalt prüfen die Ansprechpersonen zunächst, welches weitere Vorgehen notwendig ist. In Abstimmung mit den Betroffenen wird in der Regel die Meldung an die Interventionsbeauftragte für den Bereich des Erzbistums Köln (Stabsstelle Intervention) weitergeleitet. Diese informiert über den Generalvikar den Erzbischof und koordiniert das weitere Vorgehen. Zur Unterstützung der Interventionsbeauftragten ist ein Beraterstab eingerichtet worden, in dem externe Fachleute den Vorfall bewerten und eine Handlungsempfehlung abgeben. Die weiteren Verfahren werden dann entsprechend der Ordnung und den dazugehörigen Ausführungsbestimmungen und unter Berücksichtigung des jeweiligen Einzelfalls eingeleitet. Während des gesamten Verfahrens stehen die Ansprechpersonen den Betroffenen zur Seite.

**Beauftragte Personen gemäß Nr. 4 der Leitlinien für den Umgang mit sexuellem Missbrauch**

[https://www.erzbistum-koeln.de/rat\\_und\\_hilfe/sexualisierte-gewalt/betroffene/](https://www.erzbistum-koeln.de/rat_und_hilfe/sexualisierte-gewalt/betroffene/)







# Hilfe und Unterstützung | Beratungsstellen

Anonym und kostenfrei von Handy und Festnetz!

## Regionale Beratungsstellen finden Sie unter ...

[https://www.erzbistum-koeln.de/rat\\_und\\_hilfe/sexualisierte-gewalt/betroffene/](https://www.erzbistum-koeln.de/rat_und_hilfe/sexualisierte-gewalt/betroffene/)

## ... und in den folgenden Datenbanken:

Hilfeportal des Unabhängigen Beauftragten für Fragen des sexuellen Kindesmissbrauchs der Bundesregierung

[www.hilfeportal-missbrauch.de/nc/adressen/hilfe-in-ihrer-naehe/kartensuche.html](http://www.hilfeportal-missbrauch.de/nc/adressen/hilfe-in-ihrer-naehe/kartensuche.html)

## Nummer gegen Kummer

Dachorganisation des größten telefonischen und kostenfreien Beratungsangebotes für Kinder, Jugendliche und Eltern

[www.nummergegenkummer.de/cms/website.php](http://www.nummergegenkummer.de/cms/website.php)

## Kinder- und Jugendtelefon 116 111

Elterntelefon 0800 111 0 550

## Für Täter/-innen und Gefährdete

## Einrichtungsliste „Therapie, Beratung, Betreuung sexuell übergriffiger Kinder und Jugendlicher“ der Deutschen Gesellschaft für Prävention und Intervention von Kindesmisshandlung und -vernachlässigung e.V. (DGfPI)

[www.dgfpi.de/verein/hilfe-finden.html](http://www.dgfpi.de/verein/hilfe-finden.html)

## Kein Täter werden! – Bundesweites Präventionsnetzwerk

Das Präventionsnetzwerk „Kein Täter werden“ bietet ein an allen Standorten kostenloses und durch die Schweigepflicht geschütztes Behandlungsangebot für Menschen, die sich sexuell zu Kindern hingezogen fühlen und deshalb therapeutische Hilfe suchen.

[www.kein-taeter-werden.de](http://www.kein-taeter-werden.de)



# Hilfe und Unterstützung | Links



## **Präventionsseiten der Deutsche Bischofskonferenz**

[www.praevension-kirche.de](http://www.praevension-kirche.de)  
[www.praevension-kirche.de/praevension-in-den-bistuemern](http://www.praevension-kirche.de/praevension-in-den-bistuemern)

## **Themenseite Missbrauch und Prävention der BDKJ-Bistums- und Bundesebene**

[www.bdkj.de/bdkjde/themen/missbrauch-praevension.html](http://www.bdkj.de/bdkjde/themen/missbrauch-praevension.html)

## **Caritasverband**

[www.caritas.de/sexueller-missbrauch](http://www.caritas.de/sexueller-missbrauch)  
[www.onlineberatung-caritas.de](http://www.onlineberatung-caritas.de)

## **Katholischen Landesarbeitsgemeinschaft Kinder- und Jugendschutz NW e.V.**

[www.thema-jugend.de](http://www.thema-jugend.de)

## **Seiten des Unabhängigen Beauftragten für Fragen des sexuellen Kindesmissbrauchs**

[www.beauftragter-missbrauch.de](http://www.beauftragter-missbrauch.de)  
[www.hilfeportal-missbrauch.de](http://www.hilfeportal-missbrauch.de)

## **Leitfäden und Hintergrundinformationen des Bayerischen Jugendrings speziell für Jugendverbände**

[www.praetect.de](http://www.praetect.de)

## **Arbeitsgemeinschaft Kinder- und Jugendschutz, Landesstelle NRW e.V.**

[www.ajs.nrw.de](http://www.ajs.nrw.de)

## **Bewegung gegen sexuellen Missbrauch von Kindern, insbesondere die Verbreitung von Kinderpornographie**

[www.innocenceindanger.de](http://www.innocenceindanger.de)

## **Informationen und Arbeitsmaterialien zum Thema neue Medien**

[www.klicksafe.de](http://www.klicksafe.de)

## **Informationsportal zum Thema sexueller Missbrauch für Kinder und Jugendliche**

[www.trau-dich.de](http://www.trau-dich.de)

## **Informationen zu Gewaltthemen in 6 Sprachen, einfach und jugendgerecht**

[www.maedchenhaus-bielefeld.de/gewalt.html](http://www.maedchenhaus-bielefeld.de/gewalt.html)

## **Fakten und Tipps**

[www.polizei-beratung.de/themen-und-tipps/sexualdelikte/](http://www.polizei-beratung.de/themen-und-tipps/sexualdelikte/)  
[www.sexueller-missbrauch-von-kindern.html](http://www.sexueller-missbrauch-von-kindern.html)

## **Kampagnenseite Polizeiliche Kriminalprävention**

[www.missbrauch-verhindern.de](http://www.missbrauch-verhindern.de)

## **Kontakt- und Informationsstelle gegen sexuellen Missbrauch an Mädchen und Jungen**

[www.zornröschen.de/de/nordrheinwestfalen](http://www.zornröschen.de/de/nordrheinwestfalen)



## Hilfe und Unterstützung | **Information und Beratung**

### **[www.amyna.de](http://www.amyna.de)**

AMYNA e.V. setzt sich in allen Arbeitsbereichen für den Schutz von Mädchen und Jungen vor sexueller Gewalt ein.

### **[www.dgfpi.de](http://www.dgfpi.de)**

Deutsche Gesellschaft für Prävention und Intervention bei Kindesmisshandlung, -vernachlässigung und sexualisierter Gewalt e.V. Zusammenschluss von ca. 750 Fachkräften (Einzelpersonen und Institutionen) aus dem gesamten Bundesgebiet und dem angrenzenden Ausland, die sich zum Ziel gesetzt haben, aktiv für eine Verbesserung des Kinderschutzes einzutreten.

### **[www.nina-info.de](http://www.nina-info.de)**

N.I.N.A e.V. - Die Nationale Infoline, Netzwerk und Anlaufstelle zu sexueller Gewalt an Mädchen und Jungen ist Trägerin und fachliche Leitung vom Hilfefon Sexueller Missbrauch und [save-me-online.de](http://save-me-online.de).

### **[www.wildwasser.de](http://www.wildwasser.de)**

Fachberatungsstellen mit dem Schwerpunkt sexualisierte Gewalt, die sich Wildwasser nennen. Dort berät psychologisches und pädagogisches Fachpersonal die von sexualisierter Gewalt Betroffenen. Weitere Aufgaben sind Öffentlichkeitsarbeit, Prävention, Fortbildungen und Supervision.

### **[www.zartbitter.de](http://www.zartbitter.de)**

Zartbitter ist eine Kontakt- und Informationsstelle gegen sexuellen Missbrauch in Köln, die sowohl betroffenen Mädchen als auch Jungen Unterstützung anbietet.



# Impressum

## Herausgeber

**Erzbistum Köln | Generalvikariat**  
**Hauptabteilung Seelsorge**  
**Stabsstelle Prävention**  
Marzellenstr. 21 | 50668 Köln  
Postanschrift: Erzbistum Köln | 50606 Köln

## Redaktion

Stabsstelle Prävention

## Dank

Wir danken den Präventionsbeauftragten der (Erz-)Diözesen Deutschlands sowie den Kollegen/-innen der Katholischen Landesarbeitsgemeinschaft Kinder- und Jugendschutz NRW e.V., auf deren Materialien wir zugreifen konnten.

## Layout

Leufen Media Design, Wuppertal

## Druck

Eugen Huth GmbH & Co. KG, Wuppertal

## Erscheinung

4. Auflage Köln, Mai 2023

## Bestellung oder Download

[praevention@erzbistum-koeln.de](mailto:praevention@erzbistum-koeln.de)  
[www.praevention-erzbistum-koeln.de](http://www.praevention-erzbistum-koeln.de)

## Urheberrecht

Diese Veröffentlichung unterliegt einem urheberrechtlichen Schutz. Nachahmung und Verwertung - auch auszugsweise - sind nur mit Genehmigung des Herausgebers statthaft. Die Vervielfältigung von Informationen und Daten, insbesondere die Verwendung von Texten, Textteilen oder Bildmaterial, bedarf der vorherigen schriftlichen Zustimmung des Herausgebers.

präventi  n  
im erzbistum köln

[www.praevention-erzbistum-koeln.de](http://www.praevention-erzbistum-koeln.de)

 ERZBISTUM KÖLN